



Schoolgids 2023 - 2024



openbare school voor basisonderwijs

Het Dorpsschoolied

De schoolbel gaat om half negen, er begint een nieuwe dag.
Ik loop de klas in en ben benieuwd, wat ik leren mag.
De juf zegt goedemorgen, begroet ons met een lach.
Vertelt wat we gaan doen vandaag, en dan gaan we aan de slag.

Ontdekken waar je goed in bent.
Want ieder kind dat heeft talent.
En wat dat is, dat leer je allemaal.

Op de dorpsschool Rozendaal.
Elke dag is het een feest.
Op de dorpsschool Rozendaal.
Lekker spelen op het plein.
Op de dorpsschool Rozendaal.
Je kunt er van alles leren.
Op de dorpsschool Rozendaal.
En mag je jezelf zijn.
Op de dorpsschool Rozendaal.

De hele school leert Engels, ik kan het spreken en verstaan.
Voor een reken-, taal-, of spellingles, zet ik mijn tablet aan.
Elke groep krijgt hier de kans om op het podium te staan.
In onze ondergrondse gymzaal, kan ik me even laten gaan.

Ontdekken waar je goed in bent.
Want ieder kind dat heeft talent.
En wat dat is, dat leer je allemaal.

Op de dorpsschool Rozendaal.
Elke dag is het een feest.
Op de dorpsschool Rozendaal.
Lekker spelen op het plein.
Op de dorpsschool Rozendaal.
Je kunt er van alles leren.
Op de dorpsschool Rozendaal.
En mag je jezelf zijn.
Op de dorpsschool Rozendaal.



Kom kijken want het is te gek, de school staat op een nieuwe plek.
Groot gaaf, megacool dat geeft ons een goed gevoel
Elke dag leren wij een nieuwe skill, de dorpsschool is superchill

Ontdekken waar je goed in bent.
Want ieder kind dat heeft talent.
En wat dat is, dat leer je allemaal.

Op de dorpsschool Rozendaal.
Elke dag is het een feest.
Op de dorpsschool Rozendaal.
Lekker spelen op het plein.
Op de dorpsschool Rozendaal.
Je kunt er van alles leren.
Op de dorpsschool Rozendaal.
En mag je jezelf zijn.
Op de dorpsschool Rozendaal.

Tekst en muziek : Sander Spaa

Hoofdstuk 1: Algemeen	5
1.1. Dorpsschool Rozendaal	5
1.2. Geschiedenis van de school	5
1.3. Schoolgebouw en de nieuwbouw	5
1.4. Plaats van de school	6
1.5. Schoolgrootte en het personeel	6
1.6. Stichting Scholengroep Veluwezoom	7
Hoofdstuk 2: Waar de school voor staat	8
2.1. Uitgangspunten	8
2.2. Schoolklimaat	8
2.3. Onderwijs	8
2.4. Resultaten	9
2.5. Kwaliteitszorg	9
2.6. Onderwijskundige ontwikkelingen	9
Hoofdstuk 3: De inhoud en organisatie van het onderwijs	10
3.1. Inhoud	10
3.1.1. Wat de leerlingen leren	10
3.1.2. Hoe leerlingen leren	11
3.1.3. Actief leren	11
3.1.4. Levensbeschouwelijk onderwijs	11
3.1.5. Verkeersexamen	11
3.1.6. EHBO	11
3.2. Organisatie	12
3.2.1. Aanmelden van leerlingen	12
3.2.2. Groepsindeling	13
3.2.3. Groepsgrootte	13
3.2.4. Verplichte onderwijstijd en urentabel	13
3.2.5. Schoolreizen, excursies en festiviteiten	14
3.2.6. Kinderopvang	14
Hoofdstuk 4: Zorg voor leerlingen	15
4.1. Algemeen	15
4.2. Leerlingvolgsysteem	15
4.3. Groeps- en leerlingbespreking	15
4.4. Leerlingenzorg	15
4.4.1. Specifieke zorg	16
4.4.2. Meer begaafde leerlingen	16
4.4.3. Boven schoolse zorg	16
4.4.4. Permanente Commissie Leerlingenzorg en Commissie van Indicatiestelling	16
4.4.5. Leerlinggebonden financiering	16
4.4.6. Versnellen, vertragen, overgang, doubleren	17
4.4.7. Langdurig zieke leerlingen	18
4.5. Groepsverdeling	18
4.6. Jeugdgezondheidszorg	18
4.7. Logopedie	18
4.8. Zorgnetwerk	18
4.9. Overgang naar het Voortgezet Onderwijs	19
4.10. Huiswerk	19

Hoofdstuk 5: Leerlingengegevens	20
5.1. Groepsadministratie	20
5.2. Leerlingendossier	20
5.3. Privacy	20
5.4. Rapportage	20
Hoofdstuk 6: Het team	21
6.1. Functies	21
6.2. Vervanging bij afwezigheid	22
6.3. Stagiaires en vrijwilligers	22
Hoofdstuk 7: De ouders/verzorgers	23
7.1. Informatie	23
7.2. Contact met de school	23
7.3. Medezeggenschapsraad	24
7.4. Gemeenschappelijke Medezeggenschapsraad	24
7.5. Ouderraad	24
7.6. Ouderbijdrage	25
7.7. Ouderhulp	25
7.8. Klachtenregeling en vertrouwenspersoon	25
7.9. Sponsoring	25
7.10. TSO gelden	26
Hoofdstuk 8: Regelingen, afspraken en overige zaken	26
8.1. Vakantie en vrije dagen	26
8.2. Schoolregels	26
8.3. Multimediatelefoonprotocol	26
8.4. Mobiele telefoons	26
8.5. Foto's en films	26
8.6. Leerplicht	27
8.7. Afwezigheid	27
8.8. Fietsen	27
8.9. Schoolverzekering	28
8.10. Eten, drinken, traktatie	28
8.11. Verjaardagen van de leerkracht	28
8.12. Verkeerssituatie	28
8.13. Vervoer van leerlingen door ouders/verzorgers	29
8.14. Hoofdfluis	29
8.15. Veiligheidsbeleid	29

Bijlage praktische zaken:

- Vakantierooster
- Studiedagen en Klasse-podium
- Schooltijden en Continurooster/TSO
- Rooster bewegingsonderwijs
- Groepsindeling
- Gevonden voorwerpen
- Diverse documenten

Lijst afkortingen

Welkom

Van harte welkom bij Dorpschool Rozendaal. Deze informatiegids is bedoeld voor (nieuwe) ouders die onze organisatie beter willen leren kennen.

In de gids vindt u beknopte actuele informatie over de inhoud en de organisatie van ons onderwijs, regelingen en afspraken. Wij streven ernaar om kinderen een fijne tijd te bieden, waar een stevige basis wordt gelegd op zowel cognitief als sociaal emotioneel niveau. Kinderen krijgen de ruimte om te spelen, ontdekken, ontwikkelen, leren en ontspannen.

We zijn trots op onze school en willen die graag aan u laten zien en nodigen u van harte uit om onderdeel uit te maken van onze organisatie.

De schoolgids is vastgesteld door het schoolbestuur en goedgekeurd door de Medezeggenschapsraad.

Met vriendelijke groet, mede namens het team,

Meera Limpens, directeur.

Contact gegevens school

Adres: Akkerlaan 5,
6891 AL Rozendaal
Telefoon: 026 363 7194

Email: dorpschoolrozendaal@scholengroepveluwezoom.nl

Website: www.ikcdorpschoolrozendaal.nl

1.1. Dorpschool Rozendaal

Dorpschool Rozendaal is een openbare school voor leerlingen van 4-12 jaar. Dit houdt in dat ieder kind welkom is ongeacht haar achtergrond of levensbeschouwing. Centraal daarbij staat dat leerlingen, ouders/verzorgers en team elkaar in de omgang respecteren.

Het adres is:

Dorpschool Rozendaal

Akkerlaan 5

6981 AL Rozendaal

Tel: 026-3637194

Directeur: Meera Limpens

E-mailadres: dorpschool@scholengroepveluwezoom.nl

Internet: www.ikcdorpschoolrozendaal.nl

Bankrekening Dorpschool: NL80 RABO 0300 2928 64

Rekening Ouderraad : NL64 INGB 0008 3226 32

1.2. Geschiedenis van de school

Het schoolgebouw op de locatie Akkerlaan is geopend in 2018. Voorheen werd het onderwijs gegeven in de Torckschool aan de Rozendaalselaan, een gebouw waarin o.a. de peuterspeelzaal was gevestigd, en aan de Steenhoek.

Het schoolgebouw aan de Steenhoek was ontworpen door architect Jan Verhoeven uit Hoevelaken en zeker in de tijd waarin de school gebouwd werd, oogstte het gebouw veel bewondering. In 2008 is het 250-jarig bestaan van de Dorpschool gevierd met als thema 'van Aap (Noot Mies) tot Apenstaartje'.

1.3. Schoolgebouw en de nieuwbouw

Het gebouw van de Dorpschool Rozendaal locatie Akkerlaan heeft de vorm van een 'diamant'. Op de begane grond bevinden zich 3 lokalen, een spreekkamer, een kinderopvang met een peuter- en een baby/dreumesgroep en een ruime hal. Op de bovenverdieping bevinden zich 6 lokalen, een atelier, de IB- en directiekamer.

De ruime hal beneden wordt onder meer gebruikt voor:

- gezamenlijke activiteiten
- zelfstandig werken door leerlingen
- ouderavonden en afscheidsavonden
- vergaderingen
- BSO

Op de benedenverdieping bevinden zich de kelder/ het magazijn en de gymzaal met kleedkamers.

1.4. Plaats van de school

De school is de enige school in Rozendaal en is gelegen in het centrum van het dorp. De leerlingen zijn voornamelijk afkomstig uit Rozendaal en Velp-Noord.

Voor de sport-, zorg- en welzijnsvoorzieningen zijn de bewoners aangewezen op de omliggende gemeenten Rheden en Arnhem. De school heeft zowel voor- als naschoolse opvang. Voor het sport- en bewegingsonderwijs maakt de school gebruik van de inpandige gymzaal.

1.5. Schoolgrootte en het personeel

De school heeft ongeveer 250 leerlingen verdeeld over 9 groepen.

De groepsgrootte kan variëren, omdat de instroom van nieuwe leerlingen variabel is.

Het team bestaat uit:

- 1 directeur
- 1 intern begeleider voor de leerlingenzorg
- 13 docenten met de volgende specialisaties:
 - 1 leesspecialist
 - 1 rekenspecialist
 - 1 cultuurcoördinator
 - 1 meer- en hoogbegaafdheidsspecialist
 - 4 specialisten onderwijsbehoeften en gedrag
 - 1 i-coach
 - 1 specialist het jonge kind
 - 1 vakdocent bewegingsonderwijs
 - 1 specialist Engels
- 1 onderwijsassistent
- 1 administratief medewerker
- 1 huismeester



1.6. Scholengroep Veluwezoom

Scholengroep Veluwezoom

Met tien basisscholen samen vormen wij Scholengroep Veluwezoom. Allemaal zijn we openbare scholen, gelegen in de gemeenten Rheden en Rozendaal. Eén school biedt speciaal basisonderwijs (sbo).

Juist in het openbaar onderwijs vormen we samen onze toekomst. Dat we allemaal verschillend zijn maakt het samenleven prachtig. Dit noemen we ik/jij/wij.

ik ben nieuwsgierig naar de ander.
jij bent anders, gelukkig maar!
wij komen samen verder.

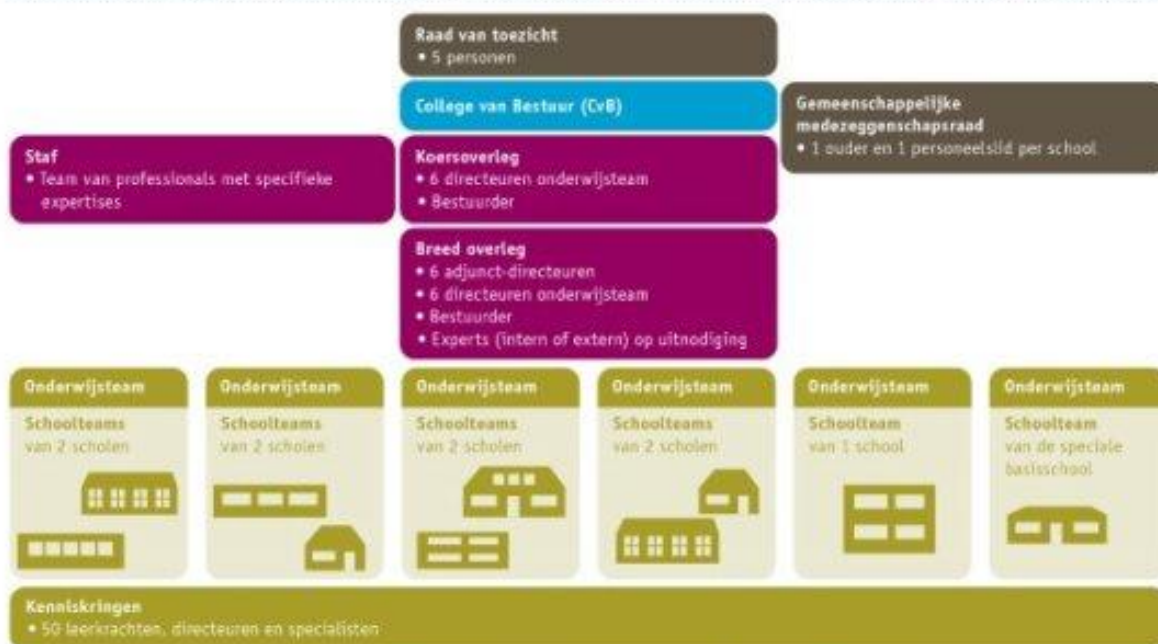
Ik ben nieuwsgierig naar wie ik ben, wat ik wil en wat ik kan. Ontdek hoe ik leer en wat ik wil ontdekken. Door nieuwsgierig te zijn naar een ander weet ik of ik voor de ander iets kan betekenen en waar ik samen met jou het verschil kan maken.

Jij bent uitdagend en inspirerend. Dichtbij of ver weg. In de klas maar ook daarbuiten. Jij bent anders dan ik en dat is geweldig.

Wij leren van en met elkaar. Samen ontdekken en samen werken maakt onze wereld rijker. Samen maken wij onze toekomst en komen we verder.

Zelfbewust en nieuwsgierig zijn, maakt dat je de toekomst aan kunt en deze kunt beïnvloeden. In onze scholen verbinden we ik/jij/wij aan nieuwsgierigheid.

ik/jij/wij, nieuwsgierig naar vandaag en morgen.



Onderwijsteam
Bestaat uit de directeur onderwijsteam, leerkrachten, een interne begeleider, soms een adjunct-directeur en enkele specialisten.

Kenniskringen
Op stichtingsniveau, rond specifieke onderwerpen die een school of onderwijsteam overstijgen. De leden richten zich op kennis- en beleidsontwikkeling.

Samenwerking
De Scholengroep werkt samen met PassendWijns en schoolbesturen in de regio.

Zorgteam
Rondom elke school is een zorgteam georganiseerd. Het bestaat in ieder geval uit een schoolcontactpersoon en een interne begeleider.

Inspraak
Elke school heeft een oudervereniging en een medezeggenschapsraad.

Dit zijn onze scholen

De Steeg: De Lappendeeken

Dieren: De Expeditie, Koningin Emmaschool, t Sterrenbos (sbo), Kindcentrum Robin

Rheden: Rheder Enk

Rozendaal: Dorgesschool Rozendaal

Spankeren: Deltionschool Prinses Margriet

Velp: Deltionschool Baalhuizen, De Kameleon

www.scholengroepveluwezoom.nl

2. Waar de school voor staat

2.1. Uitgangspunten

De school is een rustige, veilige omgeving waar leerlingen spelen en leren om zich te ontwikkelen tot leerlingen die:

- zelfstandig en kritisch denken en handelen;
- cognitieve en creatieve kennis en vaardigheden bezitten voor een goede aansluiting bij het vervolgonderwijs;
- verantwoordelijkheid willen dragen;
- zichzelf vertrouwen;
- inzicht hebben in eigen kunnen;
- flexibel omgaan met bestaande en nieuwe situaties;
- onderzoekend en ontdekkend bezig zijn;
- nieuwsgierig zijn en blijven;
- om kunnen gaan met regels, waarden en normen.

De leerkrachten zorgen voor een uitdagende speel-, leer- en werkomgeving om deze kennis en vaardigheden te ontwikkelen, zodat leerlingen een goede basis verwerven voor hun toekomst.

2.2. Schoolklimaat

Om te zorgen dat iedereen het prettig heeft op school, hecht de school waarde aan sfeer, veiligheid en respectvol omgaan met elkaar.

Binnen de school staan de zelfgemaakte regels en afspraken per groep centraal en gebruiken we de SEO-methode Kwink. Een fijn pedagogisch klimaat is de randvoorwaarde om tot goede leerprestaties te komen. Leerlingen die goed in hun vel zitten, kunnen zich optimaal ontwikkelen. Dit is te zien aan de wijze waarop het onderwijs wordt gegeven en aan de wijze waarop we met elkaar omgaan.

2.3. Onderwijs

Schoolbreed werken we met het EDI-model. Dit is een afkorting voor Expliciete Directie Instructie. Het uitgangspunt bij EDI is dat je in het onderwijsleerproces kennis, inzichten en vaardigheden het beste doelgericht kunt onderwijzen.

De groepen 1 en 2 zijn ingedeeld in heterogene groepen. Het spelend leren staat centraal in deze ontwikkelingsfase. Het ontwikkelingsprogramma voor de groepen 1 en 2 is opgebouwd uit thema's die aansluiten bij de belevingswereld van het kind.

Wij vinden het belangrijk dat alle kinderen in een rijke omgeving tot bloei kunnen komen en waar ieder kind ruimte heeft voor zijn/haar talenten. Op de Dorpsschool streven wij ernaar om homogene groepen samen te stellen. Soms komt het voor dat dit door leerlingaantallen niet haalbaar is. In dat geval kijken we naar de onderwijsbehoeften van iedere leerling.

De groepen 3 t/m 8 zitten in homogene groepen. Zij werken met methoden en programma's. Het onderwijs wordt gestuurd door de leerkracht, maar wordt afgewisseld met begeleid zelfstandig werken en leren.

Naast de reguliere leerstof willen we de leerlingen ook deel laten nemen aan culturele en sportieve activiteiten.

In de groepen 3 t/m 8 maken de leerlingen gebruik van een notebook ter ondersteuning en verdieping van de leerstof.

Andere uitgangspunten zijn:

- het centraal stellen van taal, (begrijpend) lezen en rekenen
- het ontwikkelen van sociale en emotionele vaardigheden
- het stimuleren van zelfstandig werken
- het aanleren van een onderzoekende en kritische houding
- het aanbieden van extra leerstof.

2.4. Resultaten

Wij hebben, naast de methodegebonden toetsen, het leerlingvolgsysteem van het CITO(LIB). Door de inzet van deze toetsmiddelen krijgen we gedurende 8 schooljaren een beter inzicht in de cognitieve ontwikkeling van de kinderen. Elk schooljaar zijn er vaste momenten waarop er onderzoek wordt gedaan. De uitkomsten worden opgeslagen in het leerlingvolgsysteem van ParnasSys.

De school heeft al jaren een Cito-schoolscore die boven het landelijke gemiddelde ligt. De meeste leerlingen vervolgen hun schoolopleiding aan de HAVO of het VWO. Jaarlijks wordt in een nieuwsbulletin aandacht besteed aan de uitstroom van de leerlingen.

2.5. Kwaliteitszorg

De Dorpsschool is voortdurend in ontwikkeling en wil een goede kwaliteit leveren. De school is geïnteresseerd in nieuwe werkwijzen en maatschappelijke ontwikkelingen en staat open voor nieuwe ervaringen. De school kent een cyclisch proces om de kwaliteit te meten en te onderzoeken door opbrengsten te analyseren, tevredenheid te peilen en instrumenten om het onderwijs, de organisatie en het pedagogisch klimaat te evalueren.

2.6. Onderwijskundige ontwikkelingen

De school stelt voor een periode van 4 jaar een ambitieplan op. Dit is een wettelijk beleidsdocument, waarin beschreven staat hoe de kwaliteit van het onderwijs bewaakt wordt en welke verbeteringen er mede op grond van de interne analyse aangebracht worden. Voor de komende jaren 2023 - 2027 zijn o.a. de volgende onderwerpen opgenomen:

- Het uitbreiden van de differentiatie van de cognitieve basisvaardigheden d.m.v. groepsdoorbrekend werken en het werken met EDI-model.
- Het uitbreiden cultuurontwikkeling.
- Spelend en bewegend leren (binnen en buiten).
- De executieve functies verankeren in de basisondersteuning.
- De uitbreiding van toepassingen van informatie- en communicatietechnologie.
- Het optimaliseren van de kwaliteitszorg.
- Internationalisering door deelname in netwerken, contact te onderhouden met een partnerschool en het uitvoeren van CLIL-lessen.
- Het inrichten van de gangen en de hal (leerplein).

- Groepsdoorbrekend werken (doelenuur).
- Het geven van Engelse lessen.
- Het geven van lessen burgerschap.
- Digitale geletterdheid.

3. Inhoud en organisatie van het onderwijs

3.1 Inhoud

3.1.1. Wat leren de leerlingen

Voor het basisonderwijs zijn door de overheid voor zeven leergebieden 58 kerndoelen beschreven. Het zijn streefdoelen waar basisscholen zich op moeten richten bij de ontwikkeling van hun leerlingen. De leergebieden zijn Nederlands, Engels, Rekenen en Wiskunde, Burgerschap, Kunstzinnige Oriëntatie en Bewegingsonderwijs.

In de groepen 1 en 2 wordt spelonderwijs vanuit diverse thema's gewerkt aan de leervoorwaarden die de leerlingen nodig hebben om zich binnen het verdere onderwijs goed te kunnen ontwikkelen. Dit gebeurt o.a. tijdens activiteiten in de kring, in het speellokaal en tijdens de werkles.

Er wordt gebruik gemaakt van bronnenboeken en het programma 'Kleuterplein' voor de leerdoelen op taal, lezen, rekenen en sociaal-emotionele ontwikkeling.

Vanaf groep 3 vindt de overgang plaats naar leren met methoden en programma's. Gestart wordt met lezen, schrijven en rekenen. Daarnaast krijgen de leerlingen wereldoriëntatie, creatieve vorming en bewegingsonderwijs. In de groepen 4 t/m 8 vindt een verdieping, verbreding en verrijking plaats van deze leerlijnen. Alle methoden zijn getoetst aan de kerndoelen.

Om het onderwijs te verrijken maakt de school gebruik van:

- extra ontwikkelings-, speel- en leermaterialen zowel voor leerlingen die belemmeringen ondervinden in geval van meer- of hoogbegaafd zijn;
- excursies en materiaal van instellingen, zoals voor natuur- en milieueducatie (IVN, staatbosbeheer, Het Gelders Landschap) techniek (Techno- Planet), cultuur (RIQQ) en promotie- activiteiten van sportverenigingen;
- jaarlijks schoolprogramma culturele activiteiten; netwerken voor onderwijs en zorg, zoals bibliotheek, orthotheek, netwerk 12-, VVN;
- muzieklessen van een vakdocent muziek.
- Rots en Water training in groep 5 (sociaal emotionele ontwikkeling voor de groep)

Het gebruik van de computer is belangrijk in de leer- en werkomgeving van de leerkracht en de leerling binnen het onderwijsproces.

Typediploma

In groep 5 krijgen alle leerlingen een blindtypencursus aangeboden, wij vinden het belangrijk dat de leerling de vaardigheid blindtypen beheersen.

3.1.2 Hoe leerlingen leren

Op school wordt instructie afgewisseld met zelfstandig werken.

Het zelfstandig werken is een werkvorm om inhoud te geven aan de zelfstandigheid van leerlingen, vorm te geven aan de differentiatie en samenwerking.

Dit gebeurt door:

- te leren omgaan met uitgestelde aandacht door zelfstandig opdrachten te maken na een instructieles;
- het maken van een takenpakket van opdrachten in een daarvoor aangegeven tijdsbestek;
- het takenpakket af te stemmen op de mogelijkheden van de leerlingen bij de verschillende vak- en vormingsgebieden;

Tijdens het zelfstandig werken heeft de leerkracht ruimte om leerlingen individueel of in kleine groepjes te begeleiden, leerlingen te observeren of te toetsen.

Naast deze werkvorm hanteren de leerkrachten ook werkvormen waarbinnen de leerlingen individueel, in tweetallen of in groepjes werkzaam zijn. Er zijn twee werkvormen te onderscheiden:

- alle leerlingen zijn werkzaam binnen hetzelfde vakgebied, maar doen verschillende activiteiten;
- de leerlingen werken aan verschillende vakgebieden.

3.1.3 Actief leren

De leerlingen zijn actief bij het onderwijs betrokken. Uitgangspunt hierbij is dat leerlingen samen en van elkaar kunnen leren. Het onderwijs moet uitgaan van de nieuwsgierigheid van de leerlingen.

Om dit in de praktijk te verwezenlijken, wordt er een leer- en werkomgeving ingericht waar leerlingen zich met behulp van uitdagende leerstof en vragen bepaalde vaardigheden of kennis eigen kunnen maken.

3.1.4 Levensbeschouwelijk onderwijs

De school is een openbare school. Binnen onze school is aandacht voor religies en levensbeschouwingen die in onze huidige multiculturele samenleving een belangrijke rol spelen. Vanuit kennis ontstaat begrip voor de ander. Mede hierdoor leren de leerlingen op een positieve wijze een rol in onze samenleving te spelen.

De groepen 5 en 6 krijgen één keer per week levensbeschouwelijk vormingsonderwijs aangeboden. Deze lessen worden gegeven onder schooltijd. De inhoud van de lessen valt niet onder de verantwoordelijkheid van de school, maar valt onder verantwoordelijkheid van de verzorgende instantie. De reguliere lessen worden tijdens dit vormingsonderwijs onderbroken.

3.1.5 Verkeersexamen

Elk jaar wordt in groep 7 het verkeersexamen afgenomen. De theoretische proef wordt samengesteld door Veilig Verkeer Nederland. Het praktische gedeelte wordt afgenomen door de politie Midden- Gelderland.

3.2 Organisatie

3.2.1 Aanmelden van leerlingen

Beleid aanmelden en inschrijven van leerlingen op Dorpsschool Rozendaal.

Aanleiding

Het belangstellingspercentage voor Dorpsschool Rozendaal blijft toenemen. Indien alle aangemelde kinderen worden ingeschreven, zal het huidige schoolgebouw te klein zijn om alle leerlingen te huisvesten. De beschikbare ruimte wordt zo efficiënt mogelijk ingezet.

Uitgangspunten voor het beleid

Het totaal aantal leerlingen dat ingeschreven wordt op Dorpsschool Rozendaal is gemaximeerd, zodat alle leerlingen in het gebouw gehuisvest kunnen blijven.

We nemen leerlingen aan op volgorde van aanmelding, waarbij wij één uitzondering hanteren: broertjes en zusjes hebben voorrang op volgorde van aanmelding.

Uitwerking van het beleid

- **Procedure**

Ouders/verzorgers kunnen hun kind schriftelijk aanmelden vanaf 1 jaar. Het aanmeldformulier is te vinden op de website van onze school. Ouders/verzorgers doen de aanmelding uiterlijk 10 weken voor de datum waarop het kind vier jaar wordt en toelating wordt gevraagd.

Wanneer het kind bijna 3 jaar is, wordt de aanmelding, indien mogelijk, omgezet naar een inschrijving. Ouders/verzorgers ontvangen hierover bericht. Indien plaatsing niet mogelijk is, dan onderzoekt de school samen met ouders de mogelijkheden van een passende plek op een andere school. Elk kind heeft recht op vijf dagdelen gewenning vanaf 3 jaar en 10 maanden. Hiertoe wordt het kind per brief uitgenodigd en worden er verdere afspraken gemaakt.

De Medezeggenschapsraad heeft kennisgenomen van dit beleid en voorzien van hun advies.

- **Definities**

Aanmelding: schriftelijke kennisgeving door ouders aan de schooldirectie van de wens om hun kind op de betrokken school onderwijs te laten volgen.

Inschrijving: officiële bevestiging vanuit school dat de aanmelding omgezet is naar een inschrijving.

Tussentijdse aanmelding:

Bij een tussentijdse aanmelding kan een informatiepakket en een oriënterend gesprek met een rondleiding aangevraagd worden bij de directeur.

Wanneer men besluit voor IKC Dorpsschool Rozendaal te kiezen en er is ruimte in de groep, dan wordt het kind ingeschreven.

Ouders ontvangen een schriftelijke bevestiging. Als er nog geen persoonlijk kennismakingsgesprek heeft plaatsgevonden, worden ze hiervoor uitgenodigd.

Aanmelding van een leerling met een leerlinggebonden financiering:

Plaatsing van leerlingen met een leerlinggebonden financiering gebeurt volgens de procedure die in deze gids beschreven is. Zie 4.4.5.

3.2.2. Groepsindeling

In de kleutergroepen zitten leerlingen uit groep 1 en 2 bij elkaar.

Vanaf groep 3 worden de leerlingen verdeeld in jaargroepen, d.w.z. dat leerlingen van een bepaalde leeftijd bij elkaar in de groep zitten.

Als het niet mogelijk is om jaargroepen te formeren, worden er combinatiegroepen gemaakt.

3.2.3. Groeps grootte

Onze openbare Ik-Jij-Wij-identiteit zorgt ervoor dat in principe iedere leerling welkom is bij ons op school, mits wij de zorg aankunnen en de desbetreffende groep/ het beoogde leerjaar niet vol zit. Wij richten ons als school op een groep van maximaal 32 leerlingen. Voor groep 1-2 richten we ons op een groeps grootte van 32 leerlingen aan het einde van het schooljaar. De school kan hiervan afwijken als de zorg- en onderwijsbehoeftes dit toestaan/ noodzakelijk maken.

3.2.4. Verplichte onderwijstijd en urentabel

De onderwijstijd over acht schooljaren omvat minimaal 7520 uur. De school mag zelf bepalen hoe zij deze uren over de groepen verdeelt.

Totaal besteedt de school 7636 uur aan onderwijs. Dit betekent dat de school over 8 jaar 116 uur meer onderwijs geeft dan wat minimaal is voorgeschreven.

In ons urentabel staan de vakgebieden en het aantal uren dat er per week in de groepen aan besteed wordt. U vindt dit overzicht in het ambitieplan.

groep	uren per jaar	Min aantal studiedagen
1 en 2	1000	6
3 en 4	1000	6
5, 6, 7 en 8	1000	6
	8000	8000-264=7736



3.2.5 Schoolreizen, excursies en festiviteiten

De schoolreizen, excursies en festiviteiten maken onderdeel uit van het onderwijsprogramma en vinden onder schooltijd plaats, tenzij anders vermeld in deze schoolgids. De sporttoernooien vinden buiten schooltijd plaats.

Voor een aantal activiteiten zijn werkgroepen samengesteld die bestaan uit ouders/verzorgers en leerkrachten.

Jaarlijks organiseert de school een sport- en speldag en ouders zijn 2x per jaar van harte welkom bij de afsluiting van een thema uit onze Blinkmethode .

Verder is er aandacht voor vieringen (Sinterklaas, kerst, enz.) en de verjaardagen van leerlingen en leerkrachten. Groep 8 gaat in september 5 dagen naar Vlieland. Voor de andere groepen is de bestemming van de schoolreis in principe elk jaar wisselend.

Enkele keren per jaar gaan de groepen naar voorstellingen, concerten of tentoonstellingen.

Als het mogelijk is, neemt de school deel aan buitenschoolse activiteiten, die door plaatselijke of regionale organisaties worden georganiseerd. Voorbeelden hiervan zijn een voorleeswedstrijd en een schoolvoetbaltoernooi.

3.2.6 Opvang

Kindercentra Puck & Co maakt ook onderdeel uit van Integraal Kind Centrum Dorpsschool Rozendaal. In nauwe samenwerking met Dorpsschool Rozendaal bouwen wij gezamenlijk aan de toekomst van alle kinderen van 0 - 13 jaar.

Een plek waar uw kind zich voelt alsof het thuis is, dat is waar Kindercentra Puck & Co voor staat. Niet een verlengde van school of een noodzakelijke oppas, maar een plek waar uw kind zich kan vermaken zoals het gewend is.

Alleen of samen, met de andere kinderen, de leiding of zelfs met eigen vriendjes. Puck&Co maakt onderdeel uit van de dagelijkse wereld van uw kind, alsof het bij een vriendje of vriendinnetje gaat spelen.

Voor meer informatie kunt u een kijkje nemen op www.puckenco.nl.



4. Zorg voor leerlingen

4.1 Algemeen

Het onderwijs is zoveel mogelijk aangepast aan de behoeften en mogelijkheden van ieder kind. Bij het dagelijks werk in de klas zorgt de leerkracht hiervoor door te variëren in de instructie, in het aanbod van de leerstof en de persoonlijke omgang met het kind.

Soms blijkt dat een leerling meer tijd en/of aandacht nodig heeft om zich bepaalde leerstof eigen te maken. Andere leerlingen hebben voldoende aan minder instructie en zijn sneller klaar met de verwerking en kunnen meer aan. In beide gevallen is, naast de standaard begeleiding, aanvullende aandacht van de leerkracht en aanpassing van de leerstof nodig.

De school heeft een zorgplan, waarin organisatie, taken, procedures en protocollen beschreven staan voor de leerlingenzorg.

4.2 Leerlingvolgsysteem

Naast de methodegebonden toetsen hanteert de school een leerlingvolgsysteem (LVS) van het Cito. Het LVS bestaat uit reken-, taal- en leestoetsen van Leerling in Beeld, die gebaseerd zijn op objectieve, landelijk vastgestelde normen. Verspreid over het schooljaar maken alle leerlingen diverse toetsen. De resultaten van iedere leerling zijn verwerkt in een groepsoverzicht. Zo wordt inzichtelijk hoe deze resultaten zich verhouden tot het landelijk gemiddelde. Ook wordt de ontwikkeling van de individuele leerling in kaart gebracht.

De school analyseert de uitkomsten om de kwaliteit van het onderwijsaanbod en professionaliteit van de leerkracht te volgen.

Van iedere leerling wordt gedurende zijn schooltijd een leerlingendossier bijgehouden. Daarin worden gegevens verzameld die van belang zijn voor de schoolloopbaan van het kind, zoals toetsresultaten, rapporten, verslagen van extra begeleiding, speciale onderzoeken en oudergesprekken. De intern begeleider beheert het dossier.

De school beschikt over een eigen orthotheek, waarin toetsen, boeken en extra materialen staan om leerlingen met leer- en gedragsproblemen te helpen. Daarnaast wordt regelmatig materiaal geleend uit de overstijgende orthotheek van het dienstencentrum van Eduservice te Elst.

4.3 Groeps- en leerlingenbespreking

De leerkracht en de interne begeleider hebben 3 keer per jaar een groepsbespreking.

De analyse van de resultaten van de leerlingen, het plannen en uitvoeren van hulpplannen en het klassenmanagement zijn onderwerp van gesprek.

Aan de hand van de resultaten van de groep en leerlingen maakt de leerkracht een zelfevaluatie. Op basis van de signaleringen die komen uit deze evaluatie maakt de leerkracht een groepsplan.

4.4 Leerlingenzorg

De leerkracht is verantwoordelijk voor de leerlingen van de groep. De leerkracht voert de extra hulp uit, maar kan ondersteund worden door een taakleerkracht of een externe deskundige.

De school heeft een interne begeleider (IB-er), die de leerlingenzorg coördineert, organiseert en administreert. De IB-er adviseert de directie over professionalisering en ontwikkeling van het onderwijs en coacht de leerkrachten.

Naast de jaarlijkse driehoeksgesprekken worden ouders/verzorgers/verzorgers van leerlingen die specifieke zorg nodig hebben, geïnformeerd en betrokken bij het opstellen en uitvoeren van het hulpplan.

4.4.1 Specifieke zorg

Als de leerkracht constateert dat de geboden zorg niet het gewenste resultaat oplevert, wordt de leerling aangemeld bij de IB-er.

Er kunnen vervolgens een aantal stappen genomen worden:

- de leerkracht krijgt advies om het ontwikkelingsproces te optimaliseren;
- een onderwijsassistent wordt ingezet om eventuele onderwijsbehoeftes aan te bieden;
- er wordt een hulplan opgesteld voor een groep of leerling voor een bepaalde periode;
- het zorgteam van ons samenwerkingsverband wordt geraadpleegd over de te volgen leer route, aanpak van het gedrag en nader onderzoek;
- er wordt nader onderzoek gedaan door interne of externe deskundigen om beter inzicht te krijgen in de factoren die de belemmering mogelijk veroorzaken en onderwijs beter te kunnen afstemmen op de leerling.

4.4.2 Meer begaafde leerlingen

Er zijn leerlingen die minder instructie nodig hebben en minder behoefte hebben aan herhaling van de basisstof. De school maakt voor deze leerlingen gebruik van de mogelijkheid om de leerstof te 'compacten'. D.w.z. dat de basisstof in samengevatte vorm wordt aangeboden en dat zij verbredings- en verdiepingsstof krijgen aangeboden. Het materiaal is zelfstandig te verwerken en vraagt een onderzoekende zelfsturende leerhouding.

De leerkracht is begeleider van dit proces. De opdrachten kunnen in projectvorm gegeven worden.

4.4.3 Bovenschoolse zorg

De school neemt deel aan het Openbaar samenwerkingsverband "Doesburg, Rheden, Rozendaal, Ellecom". De school volgt de richtlijnen zoals die beschreven staan in het bovenschools zorgplan. Het samenwerkingsverband is verantwoordelijk voor de zorg van alle leerlingen die hiertoe behoren.

Zorgteam West, bestaat uit een psycholoog, de ambulante begeleider van het speciaal basisonderwijs en adviseert de school.

4.4.4 Permanente Commissie Leerlingenzorg en Commissie van Indicatiestelling

Soms lukt het niet, om ondanks alle inspanningen, een kind goed op te vangen binnen de school. In dat geval vindt in overleg met de ouders/verzorgers aanmelding plaats bij de PCL of CIS. De school zorgt voor een uitgebreid onderwijskundig rapport en een overzicht van de geboden hulp en de standaardgegevens. Beide commissies beoordelen of een kind respectievelijk toegelaten kan worden tot het SBO of tot een REC.

De ouders/verzorgers krijgen hiervan bericht en de school ontvangt een afschrift.

De ouders/verzorgers bepalen uiteindelijk waar zij hun kind plaatsen.

4.4.5 De leerlinggebonden financiering

In het kader van het recht op keuzevrijheid en de toenemende vraag naar integratie van leerlingen met een beperking in de samenleving, kunnen ouders/verzorgers voor het regulier basisonderwijs kiezen in plaats van voor het speciaal onderwijs. Op grond van de integratiegedachte over leerlingen met onderwijsbeperkingen hebben scholen voor regulier basisonderwijs de opdracht om gedifferentieerd onderwijs te geven en om in te spelen op de onderwijsbehoefte van zorgleerlingen.

Het recht op de vrije onderwijskeuze betekent echter niet dat leerlingen met een beperking automatisch op een reguliere basisschool geplaatst kunnen worden.

De aard en de zwaarte van de onderwijsbeperking, in relatie tot de mogelijkheid tot uitvoering van het door de school te realiseren onderwijsaanbod, kunnen een reden zijn om niet te voldoen aan een plaatsingsverzoek van ouders/verzorgers.

Voor elke leerling die aangemeld wordt, geldt de volgende procedure:

- een oriënterend gesprek met de ouders/verzorgers;
- een gesprek met de vertegenwoordiger van het REC, waarvan de commissie een leerlinggebonden financiering heeft afgegeven;
- een gesprek tussen ouders/verzorgers, directie en IB-er, waarin de ontwikkelingsmogelijkheden, de verwachting t.a.v. het onderwijsaanbod en de mogelijkheden en onmogelijkheden van de school aan bod komen;
- advies van de directeur van de SBO-school;
- een teamvergadering, waarin het team gehoord wordt;
- het nemen van een besluit door de directie en het bestuur;
- het schriftelijk melden van het besluit aan de ouders/verzorgers.

Criteria voor het nemen van een plaatsingsbesluit zijn:

- de mate waarin een leerling zich nog kan ontwikkelen;
- de zwaarte van de beperking;
- de samenstelling van de groep waarin de leerling geplaatst zou moeten worden;
- het aantal leerlingen met beperking dat al op school functioneert;
- de grenzen van de zorg waarmee de school te maken heeft;
- de aanwezigheid van speciale voorzieningen;
- de mogelijkheden die de extra leerlinggebonden financiering biedt.

Bij een positief besluit stelt de school een handelingsplan op en geeft een tijdpad in het verloop van het verdere traject aan.

Bij een negatief besluit staat in de brief vermeld op welke gronden een kind niet toegelaten kan worden en wordt tevens aangegeven welke mogelijkheden er zijn voor bezwaar en beroep. Zie voor meer informatie: www.leerlinggebondenfinanciering.nl

4.4.6 Versnellen, vertragen, overgang en doubleren

In het zorgplan van de school is opgenomen welke uitgangspunten de school hanteert bij het beoordelen van bovenstaande mogelijkheden t.a.v. de ontwikkeling van de leerling. De ouders/verzorgers worden geïnformeerd en betrokken bij de voorbereiding van het besluit. De IB-er bespreekt het voorstel met de directeur. De directeur neemt op grond van deze informatie een besluit.

4.4.7 Langdurig zieke leerlingen

Wanneer een kind ziek is, meldt u dit direct bij de school.

Wanneer een kind langere tijd niet naar school kan komen, maakt de school met de ouders/verzorgers afspraken om het onderwijs zo goed mogelijk voort te zetten. De aard van de ziekte is hierin bepalend.

De school kan ondersteund worden door een speciale consulent van Marant Educatieve Diensten en Passendwijs. De school blijft verantwoordelijk en draagt zorg voor de uitvoering van het onderwijsprogramma.

Voor meer informatie: www.marant.nl en/of www.ziezon.nl

4.5 Groepsverdeling

Het komt voor dat (aan het einde van het schooljaar) de groepssamenstelling niet hetzelfde kan blijven. Dit kan gebeuren wanneer groepen te groot of te klein worden en daarom opgesplitst of samengevoegd moeten worden. Er is een protocol opgesteld waarin beschreven staat waar rekening mee gehouden wordt bij de verdeling van de leerlingen. De directeur beslist en stelt de ouders/verzorgers schriftelijk op de hoogte. Dit besluit is definitief, tenzij een gewichtige reden over het hoofd is gezien.

4.6 Jeugdgezondheidszorg

De afdeling JGZ van Hulpverlening Gelderland Midden (GGD) onderzoekt alle leerlingen op 5/6-jarige leeftijd en 10/11-jarige leeftijd. Daarnaast is de JGZ regelmatig op school aanwezig voor spreekuren. Alle leerlingen worden aangemeld voor deze spreekuren. Het is het mogelijk om telefonisch advies in te winnen via een dagelijks telefonisch spreekuur.

4.7 Logopedie

Als de leerkracht problemen vermoedt in de taal- en/of spraakontwikkeling van een leerling, dan kan de school een beroep doen op de logopedische dienst van de gemeente Rheden. Ouders/verzorgers moeten hiervoor toestemming geven. Soms worden leerlingen verwezen naar een particuliere praktijk. Daarnaast bestaat de mogelijkheid op school voor een korte logopedische behandeling van een aantal leerlingen in een groepje voor auditieve training ter voorbereiding van het aanvankelijk lezen.

4.8 Zorgnetwerk

In de gemeenten Rheden en Rozendaal zijn zorg- en welzijnsinstellingen verenigd in het Netwerk 12- voor leerlingen van 0-12 jaar. De school kan zonder toestemming van de ouders/verzorgers advies inwinnen over hoe zij een situatie moet aanpakken. Dit gebeurt anoniem. Na overleg met de ouders/verzorgers, kan specifieke hulp aangeboden worden.

4.9 Overgang naar het Voortgezet Onderwijs

Een belangrijk moment in groep 8 is de overgang naar het voortgezet onderwijs.

Chronologisch ziet de procedure er als volgt uit:

- Informatieavond over en door het VO, voor ouders en kinderen.
- Voorlichting aan leerlingen over het VO door de leerkracht van groep 8.
- Bezoek open dagen en voorlichtingsavonden door ouders en kinderen.
- Adviesgesprekken met ouders en leerling.

- Meeloopdagen op initiatief van ouders en leerling.
- Leerlingen bezoeken VO-scholen (ouders maken deze afspraken).

Advies procedure VO

November maken de leerlingen de B8 Leerling in beeld toets. In januari geven wij het voorlopig schooladvies. Het voorlopig schooladvies is gebaseerd op de cognitieve leerontwikkeling, de motivatie en inzet voor school van het kind. Begin februari maken leerlingen van groep 8 de doorstroomtoets. Dit is een verplichte toets van de overheid. Wanneer het toetsresultaat een hoger schooladvies uitkomt dan dat school heeft gegeven bij het voorlopig advies nemen wij het niveau van de doorstroom over. (wettelijk verplicht vanaf 2024) Wanneer het voorlopig advies lager is dan het behaalde resultaat dan wordt het voorlopig advies een definitief advies.

Wanneer een leerling uitstroomt naar het voortgezet onderwijs wordt door de leerkracht van de groep 8 leerling een onderwijskundig rapport meegegeven. Doel van deze uitgebreide overdracht is om de overstap van de basisschool naar het voortgezet onderwijs voor de leerling zo soepel mogelijk te maken. Met de kennis en inzichten over een goede manier van begeleiden kunnen de leerkrachten in het voortgezet onderwijs hun voordeel doen. Het rapport wordt door de ouders en leerling ingezien en ondertekend, voordat het richting nieuwe school.

4.10 Huiswerk

In alle groepen krijgen leerlingen huiswerk. In groep 1 t/m 5 is dit vrijblijvend, het dient ter ondersteuning van de les. De leerlingen nemen bijvoorbeeld materiaal mee voor een tentoonstelling of mogen een boek bespreken.

Vanaf groep 6 krijgen de leerlingen huiswerk. In groep 6 is dit nog niet zoveel en wordt er vooral aandacht besteed aan het leren van het maken van huiswerk.

In groep 7 en 8 wordt de frequentie en de hoeveelheid verhoogd.

Het doel van het huiswerk is:

- de betrokkenheid te stimuleren;
- het verantwoordelijkheidsgevoel en de zelfstandigheid vergroten;
- een juiste leerhouding te ontwikkelen en planmatig te werken;
- extra ondersteuning te geven;
- voorbereiding op het voortgezet onderwijs.

In overleg met de ouders/verzorgers kan altijd besloten worden om ter ondersteuning van het leerproces extra werk thuis te maken.

5 Leerlingengegevens

5.1. Groepsadministratie

De ontwikkeling en de resultaten van de leerlingen worden bijgehouden in de groepsadministratie. Dit gebeurt in alle groepen op uniforme wijze.

Deze gegevens zijn voor intern gebruik.

5.2. Leerlingendossier

Het leerlingendossier wordt bewaard in het centrale schoolarchief. Hierin worden de administratieve

gegevens en de ontwikkelingsgegevens van de leerlingen bewaard. Ouders/verzorgers kunnen op verzoek inzage krijgen in het dossier van hun kind(eren).

5.3. Privacy

Op de school is de wet bescherming persoonsgegevens AVG van toepassing.

Gegevens uit het leerlingendossier kunnen niet zonder toestemming van de ouders/verzorgers aan andere instanties of personen worden overgedragen.

Nadat uw kind van school is gegaan, worden de gegevens nog 5 jaar bewaard. Daarna worden de gegevens vernietigd.

Aan de ouders/verzorgers wordt bij aanmelding van de leerling toestemming gevraagd of zij bezwaar maken tegen presenteren van foto's op de website van de school en gebruik te maken van e-mailadres voor schooldoeleinden.

5.4. Rapportage

Gedurende het schooljaar zijn er vaste momenten waarop de ontwikkelings- en leerresultaten van de leerlingen met de ouders/verzorgers besproken worden.

Wij hanteren de volgende momenten:

- In september is er een startgesprek voor alle leerlingen en ouders van groep 1 t/m 8.
- In oktober houden we een inloophmoment om in de groep een kijkje te nemen.
- In november vinden er facultatieve gesprekken plaats. Dat wil zeggen dat alleen op verzoek van ouders of leerkracht er gesprekken gehouden worden.
- In februari/maart krijgen de leerlingen van de groepen 1 t/m 7 een rapport. Na uitgave rapport volgt een rapportbespreking met de ouder.
- In april vinden eveneens facultatieve gesprekken plaats.
- In juni/juli ontvangen alle leerlingen een rapport en portfolio en volgt een rapportbespreking met de leerling en ouder.
- groep 8 krijgt in januari een schooladviesgesprek en maakt in februari de doorstroomtoets van CITO.

Zowel de leerkrachten als u als ouder/verzorger kunnen tussentijds contact opnemen om over de ontwikkeling van uw kind te spreken.

6 Team

6.1 Functies

Op de school komen de volgende functies voor:

Directie

Deze heeft de algemene leiding en de eindverantwoordelijkheid.

Leerkracht

Deze heeft de dagelijkse leiding over de groep. Hij/ zij is het eerste aanspreekpunt voor uw kind.

Intern begeleider

De intern begeleider begeleidt en coördineert speciale activiteiten voor zorgleerlingen.

Specialisten

De specialisten brengen relevante kennis in school over hun vakgebied. Wij beschikken over een leesspecialist, een cultuurcoördinator, een specialist onderwijsbehoeften en gedrag, een specialist meer- en hoogbegaafdheidspecialist, een rekenspecialist, een specialist Het jonge kind, een I- Coach en een specialist Engels.

Vakleerkracht

De vakleerkracht geeft les op een specifiek vakgebied, zoals bijvoorbeeld muziek of bewegingsonderwijs.

Onderwijsassistent:

De onderwijsassistent ondersteunt de leerkrachten bij inhoudelijke, begeleidende, verzorgende en administratieve taken.

Administratief medewerker

Deze ondersteunt de directie bij administratieve werkzaamheden.

6.2 Vervanging bij afwezigheid

Een leerkracht kan afwezig zijn door ziekte, studieverlof, bijzondere omstandigheden of compensatie- verlof.

Er zijn de volgende mogelijkheden om afwezigheid van een leerkracht op te vangen:

- een parttime leerkracht van de school of invaller valt in;
- de groep wordt verdeeld over andere groepen;
- de groep wordt opgevangen door een teamlid, dat op dat moment geen lesgevende taak heeft;
- een groep wordt naar huis gestuurd.
In dat geval wordt altijd vooraf contact opgenomen met de ouders/verzorgers. De school zorgt, als dat nodig is, voor opvang.

6.3 Stagiaires en vrijwilligers

Voor stagiaires en studenten van verschillende opleidingsinstituten zijn er jaarlijks stageplaatsen en werkplekken beschikbaar.

Op school helpt een aantal vrijwilligers mee. Zij ondersteunen de groepsleerkrachten bij activiteiten binnen en buiten de school.

In alle gevallen blijft de groepsleerkracht verantwoordelijk.



Musical groep 8 2022-2023

7 De ouders/verzorgers

7.1. Informatie

Om u zo goed mogelijk op de hoogte te houden van de gang van zaken op school maken wij gebruik van het ouderportaal Social Schools. Binnen Social Schools kunt u de volgende gegevens vinden:

- belangrijke documenten zoals verlofaanvraag, MR-notulen, schoolplan, schoolontwikkelplan;
- de nieuwsbrief met belangrijke gebeurtenissen, informatie van het team, de MR en de OR en de schoolontwikkeling (9x per jaar);
- per groep worden er gebeurtenissen gedeeld via foto's met een korte uitleg;
- website voor nieuwe ouders;
- Toestemmingsformulieren voor social media.

Informatie van derden kan alleen na toestemming van de directie opgehangen worden en/of worden uitgedeeld. De school heeft de volgende criteria opgesteld. De school:

- verspreidt de reclame van de rijks-, provinciale en lokale overheid en buurtvereniging, b.v. kindertelefoon, kindermishandeling, antirookcampagne;
- kan reclame verspreiden of er gebruik van maken als het onderwijskundig programma ondersteund wordt, b.v. Kinderboekenweek, sport, kindertijdschriften;
- kan reclame verspreiden, indien de lichamelijke en geestelijke gezondheid en veiligheid van kinderen erbij gebaat zijn, b.v. verantwoord computergebruik, omgaan met bestrijding luizen, voedingsadviezen, verkeersveiligheid.

7.2. Contact met de school

Er zijn door het jaar heen verschillende momenten waarop u zowel formeel als informeel contact kunt hebben met het team:

- Driehoekgesprekken: kind-ouder-leerkracht;
- werkavonden voor feesten en projecten;
- jaarvergadering van de OR;
- informatieavond van de groepen;
- kijkmoment naar aanleiding van een project;
- activiteiten, zoals speurtocht, vossenjacht e.d.;
- vieringen, zoals Kerstmis, Sinterklaas, klasse-podium en afscheid van groep 8.

Daarnaast is het altijd mogelijk om tussentijds met de directie en leerkrachten te spreken. Het is prettig als u van tevoren een afspraak maakt, zodat er tijd is om u te woord te staan.

7.3 Medezeggenschapsraad

De Medezeggenschapsraad (MR) is het formele, bij wet ingestelde, medezeggenschapsorgaan van elke basisschool. De MR bestaat voor de helft uit schoolpersoneel en voor de helft uit ouders/verzorgers van leerlingen.

De MR is wettelijk bevoegd belangen te behartigen van personeel, leerlingen en ouders en heeft een onafhankelijke status. Bevoegd gezag en schoolleiding zijn verplicht de MR te informeren over alle onderwerpen die de school aangaan. De Medezeggenschapsraad heeft initiatiefrecht. Daarnaast heeft de MR bij de wet vastgestelde onderwerpen een adviesrecht (o.a. personeel, schooltijden, accommodatie) of instemmingsrecht. De MR vergadert ongeveer zes keer per jaar.

Binnen de school probeert de MR openheid en overleg te bevorderen. Voor zaken welke dat betreft, kent de MR een plicht tot geheimhouding. Ouders kunnen met de MR in contact komen door een mail te sturen binnen Social schools of contact opnemen met de huidige MR-leden.

Oudergeleding: Maaïke Steegmans
Mark Roeloffzen
Brechtje Geelhoed (voorzitter)

Teamgeleding: Majorie Merkens
Audrey Theunissen
Maaïke Annevelink

7.4 Gemeenschappelijke medezeggenschapsraad

Er is een Gemeenschappelijke medezeggenschapsraad voor de Stichting Scholengroep Veluwezoom. Iedere MR kiest daarvoor 2 leden (een ouder en een leerkracht) uit haar midden. Alle schoolaangelegenheden van gemeenschappelijk belang worden in deze raad besproken. De taken en bevoegdheden staan omschreven in het reglement. Het reglement is in te zien bij de directeur.

Oudergeleding: Brechtje Geelhoed
Teamgeleding: Audrey Teunissen

7.5 Ouderraad

Deze raad, die bestaat uit ouders /verzorgers en leerkrachten, is onmisbaar bij de voorbereiding en uitvoering van activiteiten en de coördinatie van diverse werkgroepen.

Zij vergadert om de 6 à 8 weken. Deze vergaderingen zijn vrij toegankelijk.

Heeft u interesse om deel te nemen aan de activiteiten van de ouderraad, dan kunt u een mailtje sturen in Social schools of contact opnemen met één van de leden.

Oudergeleding OR:
Leonie Huiberts
Margaretha van der Graaf
Marije Roeloffzen
Marloes van de Ven
Sandra Brachten
Danielle Lopez
Madelon Evers
Masja Polman

Monique Rutten

Teamgeleding OR:
Wieteke Overbeek
Joke Nuijen

7.6 Ouderbijdrage

Van de ouders/verzorgers wordt een vrijwillige ouderbijdrage gevraagd.

De ouderraad beheert dit geld dat bedoeld is om die onkosten te dekken die niet gesubsidieerd worden door het Rijk en/of de gemeente.

Hieronder vallen bijvoorbeeld kosten voor de kerstviering, het Sinterklaasfeest, excursies, feesten, projecten en sportdagen.

De ouderraad subsidieert ook de aanschaf van bijzondere materialen en apparatuur.

De hoogte van de ouderbijdrage wordt jaarlijks op de jaarvergadering vastgesteld.

De schoolreis wordt niet door de ouderbijdrage gefinancierd, de school vraagt hier een vrijwillige bijdrage voor. Kinderen waarvan de vrijwillige bijdrage niet wordt betaald mogen meedoen met alle activiteiten.

7.7 Ouderhulp

Ouders/verzorgers kunnen binnen de school op allerlei terreinen actief zijn.

Deze hulp wordt zeer op prijs gesteld, omdat veel activiteiten zonder die hulp niet mogelijk zijn. De hulp van de ouders/verzorgers wordt georganiseerd en gecoördineerd door teamleden en/of leden van de ouderraad.

7.8 Klachtenregeling en vertrouwenspersoon

Als u een klacht heeft, wordt deze naar behoren afgehandeld.

Ouders/verzorgers kunnen met hun klacht bij de leerkracht van hun kind terecht of bij de directie van de school. Als de klacht niet verholpen is of de afhandeling niet naar tevredenheid heeft plaatsgevonden, dan kan een beroep worden gedaan op de klachtenregeling.

Deze klachtenregeling is wettelijk verplicht en ligt ter inzage op school. De school heeft twee contactpersonen, nl. een leerkracht en een ouder die de klager door kunnen verwijzen naar de vertrouwenspersoon. De contactpersonen zijn uitsluitend verantwoordingschuldig aan het bevoegd gezag en hebben geheimhoudingsplicht.

De vertrouwenspersoon is aangesteld voor alle scholen die aangesloten zijn bij Stichting Scholengroep Veluwezoom. De vertrouwenspersoon kan de klager verder verwijzen, begeleiden, adviseren of bijstand verlenen.

De contactgegevens van onze vertrouwenspersoon Marijke Beerlage zijn:

Email: marijke.beerlage@arbond.nl.

Telefoon: 06 20 61 22 35 en/of 074 75 00 148.

Wij zijn aangesloten bij de Landelijke Geschillencommissie (LKC). Lees ook de [Klachtenregeling](#) van Scholengroep Veluwezoom. Voor vragen en advies kunt u altijd terecht bij de directie, die u kan doorverwijzen naar de vertrouwenspersonen of andere instanties.

7.9 Sponsoring

Sponsoring is een zakelijke overeenkomst, waarbij het sponsorgeld of een op geld waardeerbare prestatie levert en de gesponsorde partij een tegenprestatie verschaft, namelijk communicatiemogelijkheden. Het sponsorbeleid voorziet overigens ook in de mogelijkheid van donaties en giften, waarbij geen expliciete tegenprestatie wordt verwacht.

Uitgangspunt is om die zaken of activiteiten te kunnen realiseren die niet het primaire proces van het onderwijs betreffen.

Het aangaan van overeenkomsten met sponsors is een verantwoordelijkheid van de directie en/of bovenschools management.

Om sponsoring in goede banen te leiden is er een convenant gesloten tussen overheid, organisaties van schoolbesturen en ouders/verzorgers in het onderwijs.

Stichting Scholengroep Veluwezoom onderschrijft dit convenant en heeft haar beleid hierop afgestemd. Het convenant ligt op school ter inzage.

8 Regelingen en afspraken en overige zaken

8.1 Vakantie en vrije dagen

De data van vakanties en vrije dagen zijn te vinden in de bijlage van deze schoolgids.

8.2 Schoolregels

Elk jaar wordt samen met de leerlingen een aantal specifieke groepsregels afgesproken, die betrekking hebben op de veiligheid in en rond de school en de omgang met elkaar. Op school geldt een pestprotocol, waarin richtlijnen staan hoe pestgedrag gehanteerd wordt. Het protocol is te vinden in Social Schools onder documenten.

8.3 Multimediateprotocol

Voor het veilig werken op internet en het omgaan met digitale communicatiemiddelen hanteert de school een protocol. Dit is te vinden in Social Schools onder documenten.

8.4 Mobiele telefoons

Het gebruik van mobiele telefoons is niet toegestaan tijdens de schooltijden. De telefoons worden verzameld op een door de leerkracht te bepalen plek of worden door de leerlingen zelf bewaard. De telefoons mogen niet aanstaan binnen de school en op het schoolplein.

8.5 Foto's en films

Op school kunnen foto's en filmopnames worden gemaakt. Deze worden gebruikt voor de website en/of voor schooldoeleinden. In Social Schools kunt u aangeven of u hiervoor wel of geen toestemming geeft.

8.6 Leerplicht

In de leerplichtwet staat vermeld dat uw kind de school moet bezoeken als er onderwijs wordt gegeven. In een aantal gevallen is echter een uitzondering op deze regel mogelijk, te weten:

Gewichtige omstandigheden

Onder gewichtige omstandigheden vallen situaties die buiten de wil van de ouders/verzorgers en/of leerling liggen.

Hierbij kan gedacht worden aan:

- verhuizing van het gezin (buiten de gemeente);
- overlijden bloed- of aanverwanten;
- huwelijk van bloed- of aanverwanten;
- feest van bloed- of aanverwanten (jubileum, huwelijk);
- ernstige ziekte van bloed- of aanverwanten.

Voor de duidelijkheid worden hieronder enkele situaties genoemd die **niet** onder gewichtige

omstandigheden vallen:

- familiebezoek in het buitenland;
- vakantie in een goedkopere periode;
- vakantie onder schooltijd bij gebrek aan boekingsmogelijkheden;
- uitnodiging van familie en vrienden om buiten de reguliere schoolvakantie op vakantie te gaan;
- eerder vertrek of latere terugkeer in verband met (verkeers)drukke;
- verlof voor een kind, omdat andere leerlingen uit het gezin al of nog vrij zijn.

8.7 Afwezigheid

Bij afwezigheid van een leerling wegens onvoorziene omstandigheden, bijvoorbeeld ziekte, moet u de school vóór schooltijd, via Social Schools, informeren.

Als een kind bij het begin van de les zonder bericht afwezig is, neemt de leerkracht zo snel mogelijk contact op met de ouders/verzorgers van het kind.

De leerkrachten houden dagelijks de afwezigheid van leerlingen bij in de groepsadministratie.

De maandoverzichten van het verzuim van de leerlingen worden verzameld en bewaard door de directie.

Bij regelmatige afwezigheid wordt contact opgenomen met de ouders/verzorgers.

Bij ongeoorloofd schoolverzuim wordt contact opgenomen met de leerplichtambtenaar.

8.8 Fietsend of lopend naar school

Onze Voorkeur heeft het wanneer leerlingen fietsend of lopend naar school komen.

Onderaan het schoolplein zijn voor alle groepen vakken om fietsen te plaatsen.

Het is niet toegestaan om te spelen tussen de fietsen. De school kan niet aansprakelijk worden gesteld voor schade aan de fietsen, omdat het een vrijwillige keuze is om met de fiets naar school te komen. Op het schoolplein mag niet worden gefietst tussen 8.00 uur en 18.00 uur. De bakfietsen mogen worden geparkeerd op de parkeerplekken van de auto's. De Looprouten vanaf de fietsenstalling of wanneer de kinderen lopend na school gebracht worden is door "de groene tuin". Lopen op het groene kunstgrasveld is voor en na schooltijd op eigen risico. Wij vinden het belangrijk dat leerlingen zoveel mogelijk bewegen en daarom wordt voor en na schooltijd een balspel gespeeld op het groene kunstgrasveld.

8.9 Schoolverzekering

Het bestuur van de Stichting heeft voor haar scholen de pakketpolis van de besturenorganisatie VOS/ABB afgesloten bij AON-verzekeringen. Het pakket bestaat uit een reisverzekering, een bedrijfsaansprakelijkheidsverzekering en collectieve ongevallenverzekering. De polis met de dekking en voorwaarden ligt op school ter inzage. Onder de verzekerden vallen in ieder geval leerlingen, vrijwilligers, ouderparticipanten en het personeel.

Deze verzekering dekt niet in alle gevallen de volledige schade. Uw eigen wettelijke aansprakelijkheidsverzekering is dan aanvullend.

Als u vrijwillig leerlingen vervoert, dan is een inzittendenverzekering verplicht.

De school is niet aansprakelijk voor schade aan of diefstal van voorwerpen die leerlingen vrijwillig mee naar school nemen.

8.10 Eten, drinken, traktatie

Het is gebruikelijk dat de leerlingen voor of na de pauze fruit, een beker melk of water e.d. nuttigen. Ook bij de lunch het liefst water. Wij willen graag gezond pauzeren tijdens de fruit- en lunchpauze. Dit betekent geen snoep en koek in de trommels. Zien we toch snoep in de trommels, dan vragen we de kinderen dit niet op te eten en geven we het mee terug naar huis.

Wij vragen u zoveel mogelijk de naam van uw kind in kleding, schoeisel, bakjes, bekers en dergelijke te zetten. Alles wat op school achterblijft, verzamelen we in een bak, die te vinden is bij de ingang van de school.

Als de leerlingen jarig zijn mogen ze trakteren. Een gezonde traktatie wordt gewaardeerd en heeft onze voorkeur.

8.11 Verjaardagen van de docenten

De docenten vieren hun verjaardag samen met de leerlingen. Het is mogelijk dat een aantal docenten dit gelijktijdig doet.

8.12 Verkeerssituatie

Veel ouders/verzorgers halen en brengen hun kinderen per auto naar school.

Het advies is om zo min mogelijk gebruik te maken van autovervoer. Als de auto toch gebruikt wordt, dan is het in verband met de verkeersveiligheid aan te raden om:

- een veilige plaats te kiezen voor in- en uit stappen;
- in de schoolomgeving extra te letten op spelende en overstekende leerlingen;
- niet te parkeren op plaatsen waar leerlingen meestal oversteken;
- niet parkeren bij de geel gemarkeerde lijnen.
- niet parkeren op de dubbele lijn. Bij de uitgang van de Akkerlaan
- autogordels of kindersitje te gebruiken;
- gebruik te maken van 'het rondje om de school' om opstoppingen te voorkomen;
Dat wil zeggen: via de Bremlaan aanrijden en vanuit de Kapellenberglaan weer weggrijden. Zie de adviesborden.

8.13 Vervoer van leerlingen door ouders/verzorgers

De school maakt gebruik van ouders/verzorgers bij het vervoer van leerlingen tijdens uitstapjes en/of excursies.

Voor de veiligheid van de leerlingen stelt de school de volgende eisen aan u en uw auto:

- uw auto voldoet aan de gangbare veiligheidseisen;
- u bent in het bezit van een inzittendenverzekering;
- u heeft kindersloten in uw auto;
- leerlingen tot 1.35 m maken in de auto gebruik van een autostoeltje of een zitverhoger in combinatie met een gordel;
- gordels op de achterbank worden altijd gebruikt;
- leerlingen vanaf 3 jaar mogen de autogordel gebruiken bij vervoer door een andere persoon dan de eigen ouder/verzorger in incidentele gevallen, waarin redelijkerwijze niet verwacht kan worden dat de bestuurder een kinderbeveiligingssysteem bij zich heeft, over een beperkt afstand (excursies, uitstapje, sportwedstrijd);
- u ontvangt een routebeschrijving en een telefoonnummer van de leerkracht.

Controleert u alstublieft deze punten voordat u met de leerlingen weggrijdt.

Met deze spelregels is een goed en veilig vervoer geregeld.

8.14 Hoofdluis

Hoofdluis is een regelmatig terugkerend probleem. Op plaatsen waar veel mensen bij elkaar komen, kan dit ongedierte gemakkelijk van de een naar de ander overgebracht worden. Om het hoofdluisprobleem systematisch aan te pakken, zijn er na de vakanties controles. Als er hoofdluis is geconstateerd bij uw kind, zult u door de leerkracht op de hoogte worden

gebracht. Uw kind moet dan opgehaald en direct behandeld worden. Leerkrachten spreken in de kring met de leerlingen over de aanpak. Een leerling zal er niet persoonlijk op aangesproken worden als er hoofdluis aangetroffen is. Hoofdluis kan iedereen overkomen en is geen kwestie van slechte hygiëne. Als er in een groep hoofdluis of neten worden ontdekt, dan volgt na 3 weken een hercontrole.

8.15 Veiligheidsbeleid

De school is net als ieder andere organisatie verplicht een plan op te stellen voor veiligheid, gezondheid en milieu. Deze verplichting staat in de ARBO-wet.

Het gaat hierbij niet alleen om technische veiligheid, zoals eisen aan lokalen, meubilair of verlichting, maar ook om bescherming van leerlingen en werknemers.

Het schoolveiligheidsplan is in samenspraak met het bestuur. De risico-inventarisatie en de evaluatie is opgenomen in een vaste cyclus en wordt begeleid door VBA adviseurs.



Bijlage praktische zaken

Schooljaar 2023-2024

Vakanties	Data	Studiedagen	Klassenpodium	Data
Herfstvakantie	16-10-2023 t/m 20-10-2023	13-11-2023	groep 1-2A groep 5	27-10-2023
Kerstvakantie	25-12-2023 t/m 05-01-2024	9-2-2024	groep 3 en groep 8	19-1-2024
Voorjaarsvakantie	12-02-2024 t/m 16-02-2024	28-2-2024	groep 1-2 b en groep 6	29-3-2024
2 paasdag	1-4-2024	2-4-2024	groep 4 en groep 7	24-5-2024
meivakantie	29-04-2024 t/m 10-05-2024	20-6-2024		
2de pinksterdag	20-5-2024			
zomervakantie	08-07-2024 t/m 18-08-2024			

Schooltijden en continurooster

Voor de groepen 1 en 2 gaat de eerste bel om 8.20 uur. Ouders mogen mee naar binnen, maar liever nemen ze buiten afscheid en gaan de kinderen zelfstandig naar boven.

Voor de groepen 3 t/m 8 gaat de eerste bel om 8.25 uur en gaan de deuren open. Om 8.30 uur luidt de tweede bel, daarna gaan de buitendeuren dicht en zijn alle leerlingen in het lokaal aanwezig.

Groepen 1 t/m 8

Maandag	8.30 – 14.00 uur
Dinsdag	8.30 – 14.00 uur
Woensdag	8.30 – 14.00 uur
Donderdag	8.30 – 14.00 uur
Vrijdag	8.30 - 14.00 uur

Continurooster

Op IKC Dorpsschool Rozendaal werken wij met een continurooster. Dit betekent dat de leerlingen alle dagen van 8.30 uur tot en met 14.00 uur op school zijn. De lessen beginnen om 8.30 uur. Vervolgens hebben de kinderen om 10.00/10.15 uur pauze om buiten te spelen. Daarna eten we fruit en is er weer les. De middagpauze vindt plaats in 2 shiften. De pauze bedraagt 30 minuten om te kunnen lunchen (onder begeleiding van een leerkracht) en om buiten te spelen (onder begeleiding van een aantal teamleden). Daarna volgt weer het lesprogramma, waarna de schooldag eindigt om 14.00 uur.

Rooster bewegingslessen

De groepen 1 t/m 8 gymmen op de volgende tijden:

Groep 1/2A	dinsdag en vrijdag
Groep 1/2B	dinsdag en vrijdag
Groep 3	maandag en donderdag
Groep 4A	maandag en donderdag
Groep 4B	maandag en donderdag
Groep 5	dinsdag en donderdag
Groep 6	maandag en donderdag
Groep 7	maandag en dinsdag
Groep 8	dinsdag en donderdag

2023 - 2024	Groep 1/2A	Groep 1/2B	Groep 3A	Groep 4A	Groep 4B	Groep 5	Groep 6	Groep 7	Groep 8
Maandag	Lisa	Tineke	Wieteke	Maaike	Sanne	Lotte	Esther	Mark	Audrey
Dinsdag	Lisa	Tineke	Wieteke	Maaike	Sanne	Ankie	Esther	Mark	Audrey
Woensdag	Joke	Tineke	Wieteke	Maaike	Vincent	Ankie	Esther	Mark	Sanne
Donderdag	Lisa	Majorie	Wieteke	Joke	Vincent	Ankie	Esther	Mark	Sanne
Vrijdag	Lisa	Majorie	Wieteke	Joke	Vincent	Ankie	Esther	Lotte	Sanne

Kamp groep 8

Groep 8 gaat ieder jaar in de maand september 5 dagen op kamp naar Vlieland. De kosten van dit kamp zijn voor schooljaar 2023-2024 beraamd op € 230,00 per leerling. Deze kosten worden door de ouders betaald. De kosten zijn onderhevig aan inflatie. Via de docent van groep 8 ontvangt u t.z.t. alle informatie.

Groepsindeling

Gedurende het jaar zal er een verbouwing plaatsvinden, waarna de groepen 4A en 4B worden samengevoegd.

Vanaf januari is er een startgroep voor de nieuwe leerlingen van de groepen 1/2.

Hilde zal in de eerste periode als tweede leerkracht in groep 3 aanwezig zijn. Vanaf januari start zij de startgroep op.



Lijst met afkortingen:

AON	Verzekeringsmaatschappij
ARBO	Arbidsomstandigheden Wet
BSO	Buitenschoolse opvang
CFI	Centrale Financiën Instellingen
CITO	Centraal Instituut Toetsontwikkeling
LIB	Leerling in Beeld (CITO)
EHBO	Eerste Hulp Bij Ongelukken
GGD	Gemeentelijke Gezondheidsdienst
GMR	Gemeenschappelijke Medezeggenschapsraad
HAVO	Hoger Algemeen Voortgezet Onderwijs
HVO	Humanistisch Vormingsonderwijs
IB'er	Intern Begeleider
ICT	Informatie en Communicatie Technologie
IVN	Instituut voor Natuurbeschermingseducatie
JGZ	Jeugdgezondheidszorg
LGF	Leerlinggebonden financiering
LVS	Leerlingvolgsysteem
MR	Medezeggenschapsraad
OCW	Ministerie van Onderwijs Cultuur en Wetenschappen
OR	Ouderraad
PCL	Permanente Commissie Leerlingenzorg
REC	Regionaal Expertise Centrum
RT'er	Remedial Teacher
SBO	Speciaal Basis Onderwijs
SPW	Sociaal Pedagogisch Werk
TSO	Tussenschoolse Opvang
VBA	Adviesbureau arbeidsomstandigheden, personeel en organisatie VMBO Voorbereidend Middelbaar Beroepsonderwijs
VOS/ABB	Vereniging voor Werkgevers in het Openbaar Onderwijs VWO Voorbereidend wetenschappelijk Onderwijs
WA	Wettelijke aansprakelijkheid
WSNS	Weer Samen Naar School

Dorpsschool Rozendaal
Akkerlaan5, 6891AL Rozendaal
Tel: 026-3637194

E-mailadres:
dorpsschool@scholengroepveluwezoom.nl
Internet:
www.ikcdorpsschoolrozendaal.nl